

LISTE DE PARAMETRES

FP FEP-14 / iSP RCF
FrigoSoft 3.6

CHILLER

FS 3.6.3-2x

USA units

Va au menu OPERATEUR 2 s après avoir alimenté

FrigoSoft36.3_2b XXX14-6 1.3x	OPERATEUR Niveau menu 1	01:ts td TEMP Y.Y YY.Y °C	
		02:te tc TEMP Y.Y YY.Y °C	
		03:pe pc PRES Y.Y YY.Y bar	
		04:pe pc P DV Y.Y Y.Y%	
		06:VsC PRS HUILE Y.Y bar	
		07:VsC ELEC A Hz Y.Y Y.Y Hz	
		08:Fsc ACTF_POSS Y Y	
		10:CONDEN % t amb YY.Y YY.Y °C	
		20:Htm TMP MS_CS YY.Y YY.Y °C	
		21:Htm TMP CONSL → 10.0 °C	
		22:Htm TMP +- → 2.0 °C	
		23:Htm Dtsup max → 12.0 °C	
		24:Htm Dtsup min → 5.0 °C	
		30:pe MINIMUM → 2.5 bar	8 °C*
		39:pe MAXIMUM → 5.5 bar	10 °C*
		41:pc CONSIGNE 1 → 16.5 bar	40 °C*
		42:pc CONSIGNE 2 → 19.2 bar	46 °C*
		49:pc MAXIMUM → 22.2 bar	52 °C*
		50:REFRIGERANT → R407C v	
		61:VsC COUR MAX → FFF.FF A	
		62:VsC FREQ MAX → 60.0 Hz	
		65:VsC FREQ MIN → 25.0 Hz	
		70:VsC temp TEMP → FFF.F s	
		71:VsC tprs TEMP → 10.0 s	
		76:VsC thu1 COMM → 4.0 s	
		77:VsC phu1 MIN → 0.8 bar	
		78:EPV tarr tmin → 30.0 s	
		81:Fsc tdem RETD → FFF.0 s	
		82:Fsc tarr RETD → FF.0 s	
		83:Fsc NOMBRE → 1	
		91:pe REGL P-GN → F.FF	
		92:pc REGL P-GN → 10.0	
		93:VsF CD VT MIN → 15.00	
		94:pc LIMIT P-GN → 25.00	
		A1:AOUT1 FONCTN → ENTREE 0	
		A2:AOUT2 FONCTN → ENTREE 0	
		A3:AOUT3 FONCTN → ENTREE 5	
		A4:DOUT1 FONCTN → ENTREE 0	
		A6:FONCTN REGUL → 0002	
		A9:LANGUE → FRANCAIS	

- Valeurs mesurées:**
- Centrale de compresseurs:
 - Compresseur à vitesse Variable (VsC):
 - Compresseur à vitesse Constante (Fsc):
 - Ventilateurs de Variable-vitesse (VsF),
 - Fluide caloporteur:
- Ajustages:**
- Fluide caloporteur:
 - Pression d'aspiration:
 - Pression de refoulement/condensation:
 - Compresseur à vitesse Variable
 - Gamme de la fréquence:
 - Éviter de Résonance:
 - Réglages de temporisation:
 - Lubrification:
 - Compresseur à vitesse Constante (Fsc)
 - Réglage de temporisation:
 - Conception de centrale:
 - Réglages
 - VsC: pe Réglage:
 - VsF: pc Réglage:
 - VsF: Minimum vitesse:
 - VsC/FsC: pc/HP Limitation de pression:
 - Autres réglages

Type / Valeur	Explication	Informations additionnelles
Valeurs mesurées	Centrale de compresseurs: Temp. de gaz d'aspir. et de déch.	Utilisation facultative 9.1.1
Valeurs mesurées	Centrale de compresseurs: Temp. de évaporation et de condensat, saturée	
Valeurs mesurées	Centrale de compresseurs: Pression de évaporat. et de condensation	
Déviations	Centrale de compresseurs: Pression de évaporat. et de condensation	
Mesuré valeur	Compresseur à vitesse Variable: Pression d'huile	Utilisation facultative 9.1.2
Valeurs mesurées	Compresseur à vitesse variable: Courant de moteur, Fréquence de moteur	
Valeurs mesurées	Compresseurs à vitesse constante: Nombre actif / possible	9.1.1
Valeurs mesurées	Condenseur: Ventilateur de variable-Vitesse / Ambient	9.1.3
Valeurs mesurées	Fluide caloporteur, Température: Consigne	-30.0 ... 50.0 °C 9.1.4
Réglage	Fluide caloporteur, Température: -20.0 ... 20.0 °C	8.3.3
Réglage	Fluide caloporteur, 0.5x bande: 1.0 ... 10.0 °C	
Réglage	Échangeur de chaleur, Différence temp. max. 5.0 ... 20.0 °C/K	
Réglage	Échangeur de chaleur, Différence temp. min. 10.0 ... 20.0 °C/K	
Réglage	pe, Arrêtez la valeur "Pump Down" -0.5 ... 7.0/30.0 bar	8.3.2
Val. de limitation	pe, Valeur maximale: -0.5 ... 7.0/30.0 bar	
Réglage 1	pc, Consigne 1: 0.0 ... 30.0 bar	8.3.4
Réglage 2	pc, Consigne 2: 0.0 ... 30.0 bar	
Val. de limitation	pc, Limite Élevée: 0.0 ... 30.0 bar	
Choix	Réfrigérant: R404A, R507C, R407C, R410A, R717, R134a, R22, ...	8.3.5
Val. de limitation	VsC, Courant maximum: 0.0 ... 999.99 A	8.4.1
Val. de limitation	VsC, Fréquence maximum: 15.0 ... 90.0 Hz	
Val. de limitation	VsC, Fréquence minimale: 15.0 ... 90.0 Hz	
Val. de limitation	VsC, Minimum outre de temps: 0.1 ... 3000.0 s	8.4.3
Réglage	VsC, Temps de prise (fmin après l'imp. d'huile): 0.1 ... 3000.0 s	
Réglage	VsC, Temps d'impuls. de lubrification d'huile: 0.1 ... 3000.0 s	8.4.4
Val. de limitation	VsC, Pression d'huile minimum: -0.5 ... 7.0 bar	Utilisation facultative
Réglage	EPV, Temp. d'arrêt à limite de plus basse temp.: 0.0 ... 3000.0 s	
Réglage	FsC, Temporisation de démarrage: 0.1 ... 3000.0 s	8.5.1
Réglage	FsC, Temporisation d'arrêt: 0.1 ... 3000.0 s	
Choix	FsC, Nombre de compresseurs: 0 ... 7	
Réglage	pe Régulateur, Gain proportionnel: 0.10 ... 100.00	8.6.1
Réglage	pc Régulateur, Gain proportionnel: 0.1 ... 100.0	8.6.2
Réglage	Condens., Ventilateur, Vitesse min.: 0.00 ... 100.00	
Réglage	pc Limiter, Gain proportionnel: 0.00 ... 100.00	
Choix	AOUT1 - Sélection de Fonction: ENTREE 0 ... 3	8.7.1
Choix	AOUT2 - Sélection de Fonction: ENTREE 0 ... 3	
Choix	AOUT3 - Sélection de Fonction: ENTREE 0 ... 7	
Choix	DOUT1 - Sélection de Fonction: ENTREE 0 ... 7	
Choix	FrigoSoft - Fonction: 0000 ... 0133	8.7.2
Choix	Choix de langue: ENGLISH ... NEDERLANDS	8.7.3

Clef pour des abréviations

- VsC: Compresseur à vitesse Variable
- FsC: Compresseurs à vitesse Constante
- Htm: Fluide caloporteur
- VsF: Ventilateurs à vitesse Variable (condensateur / refroidiss)

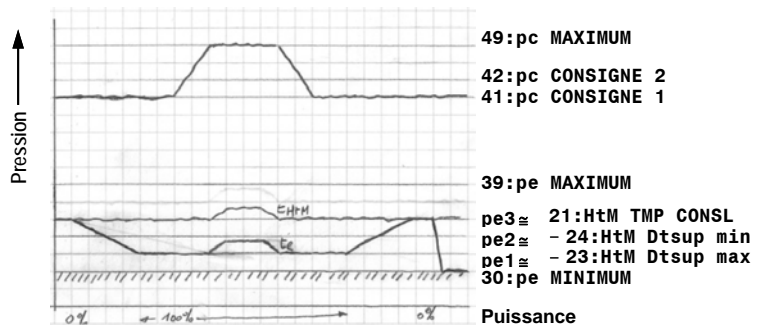
- YYY.YY %
- FFF.0 s

* Arrangements d'usine pour R407C

METTANT SOUS TENSION POUR LA PREMIERE FOIS: Paginer 11

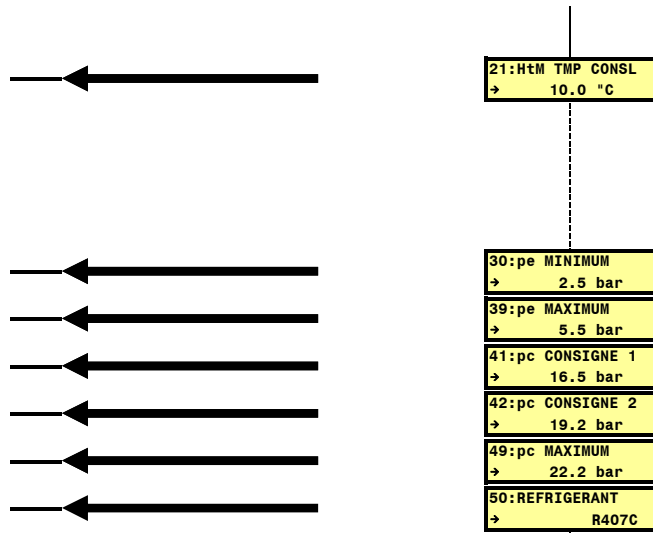
Valeur mesurée selon le point d'opération
Valeur par défaut d'usine selon la taille d'armature et la puissance nominale

Explication des pressions de fonctionnement réglables:



Arrangements suggérés de réfrigération:

Basé sur EN 12900



Arrangem. d'usine												
R404A / R507			R407C			R22			R134a		R410A	
MT	...	HT	MT	...	HT	MT	...	HT	...	HT	...	HT
-10	0	10	-10	0	10	-10	0	10	0	10	0	10
pe2: 3.3	5.0	7.2	2.2	3.6	5.5	2.6	4.0	6.8	1.9	3.2	7.0	9.9

-28 °C	-18 °C	-8 °C	-28 °C	-18 °C	-8 °C	-28 °C	-18 °C	-8 °C	-18 °C	-8 °C	-18 °C	-8 °C
1.2	2.2	3.6	0.5	1.3	2.5	0.8	1.7	2.8	0.5	1.2	3.3	5.2
5 °C	5 °C	5 °C	10 °C	10 °C	10 °C	10 °C	10 °C	10 °C	12 °C	12 °C	12 °C	12 °C
6.0	6.0	6.0	5.5	5.5	5.5	6.8	6.8	6.8	3.4	3.4	10.5	10.5
40. °C	40. °C	40. °C	40. °C	40. °C	40. °C	40. °C	40. °C	40. °C	40. °C	40. °C	40. °C	40. °C
17.3	17.3	17.3	16.5	16.5	16.5	14.3	14.3	14.3	9.2	9.2	23.3	23.3
46. °C	46. °C	46. °C	46. °C	46. °C	46. °C	46. °C	46. °C	46. °C	46. °C	46. °C	46. °C	46. °C
20.1	20.1	20.1	19.2	19.2	19.2	16.7	16.7	16.7	10.9	10.9	27.0	27.0
52 °C	52 °C	52 °C	52 °C	52 °C	52 °C	52 °C	52 °C	52 °C	55 °C	55 °C	55 °C	55 °C
23.0	23.0	23.0	22.2	22.2	22.2	19.3	19.3	19.3	13.9	13.9	33.4	33.4
R404A / R507			R407C			R22			R134a		R410A	



Diagnostic

Valeurs électriques:

DIAGNOSTICS Niveau menu 1	M	E
FREQ VARIATEUR = YY.YY Hz		
COURANT MOTEUR A = YY.Y A		
COURANT MOTEUR % = YY.YY %		
TENSION BUS CC = YYY V		
FREQ BASE ACTIF = YY.Y Hz		
TENS BASE ACTIF = YYY.Y V		
TENSION MOTEUR = YYY V		
MESURE COUPLE = YY.YY %		
MESURE FLUX = YY.YY %		
PUISSANCE ELECTR = YY.Y kW		
ENERGIE ELECTR = YYY kWh		
SC NOMBRE ETAPE = Y		
SC REGLAGE PUISS = YYY		
SC SORTIE = YYY		
SCC SORTIE TOR 1 = YYY		
SCC SORTIE TOR 4 = YYY		
SC CAPACITE = Y.YY		
SC CAPACITE % = YY.YY %		
SC DIAGNOSTIQUE = Y		

Contrôleur d'étape:

Valeur interne	Compr. à vitesse variable: Fréquence de moteur	9.2.1
Mesuré valeur	Compr. à vitesse variable: Courant de moteur [A]	
Valeur interne	Compr. à vitesse variable: Courant de moteur [%]	9.2.2
Mesuré valeur	Compr. à vitesse variable: Tension DC bus	
Valeur interne	Compr. à vitesse variable: Fréquence basse active	9.2.2
Valeur interne	Compr. à vitesse variable: Tension basse active	
Mesuré valeur	Compr. à vitesse variable: Tension de moteur	9.2.2
Valeur interne	Compr. à vitesse variable: Couple calculé	
Valeur interne	Compr. à vitesse variable: Gisement magnétique calculé de moteur	9.2.2
Mesuré valeur	Compr. à vitesse variable / Centrale: Puissance électrique calculé / mesuré	
Mesuré valeur	Compr. à vitesse variable / Centrale: Énergie électrique calculé / mesuré	9.2.2
Valeur interne	Centrale de compresseurs: Nombre d'étapes	
Commande	Centrale de compresseurs: Commande Capacité activée	9.2.2
Valeur interne	Centrale de compresseurs: Signal de commande de rendement	
Commande	Centrale de compresseurs: Signal de commande de rendement 1	9.2.2
Valeur interne	Centrale de compresseurs: Signal de commande de rendement 4	
Valeur interne	Centrale de compresseurs: Puissance totale calculée	9.2.2
Valeur interne	Centrale de compresseurs: Puissance totale calculée en %	
Valeur interne	Centrale de compresseurs: Diagnostique	9.2.2
Valeur interne	Centrale de compresseurs: Diagnostique	

Entrées Analogiques:

ENTREE ANA 1 = YYY.YY %
ENTREE ANA 2 = YYY.YY %
ENTREE ANA 3 = YYY.YY %
ENTREE ANA 4 = YYY.YY %
SORTIE ANA 1 = YYY.YY %
SORTIE ANA 2 = YYY.YY %
SORTIE ANA 3 = YYY.YY %
E/S DIGITAL = YYY >>

Sorties Analogiques:

Entrées Digitales:

ENTREE TOR 1 = YYY Y	1
ENTREE TOR 2 = YYY Y	2
ENTREE TOR 3 = YYY Y	4
ENTREE TOR 4 = YYY Y	8
ENTREE TOR 5 = YYY Y	1
ENTREE TOR 6 = YYY Y	2
ENTREE TOR 7 = YYY Y	4
CIRCUIT SURETE = YYY Y	8
SORTIE TOR 1 = YYY Y	1
SORTIE TOR 2 = YYY Y	2
SORTIE TOR 3 = YYY Y	4
SORTIE ANA 1 = YYY Y	1
SORTIE ANA 2 = YYY Y	2
SORTIE ANA 3 = YYY Y	4

Sorties Digitales:

Sorties Analogiques utilisées
comme sorties de relais:

Consignes:

REF VIT FINALE = YYY.YY %
CONSIGNE DIST = YYY.YY %
CONSIGNE FREQ = YY.YY Hz
CONSIGNE COMM. = YYY.YY %
CONSIGNE LOCALE = YYY.YY %
CONSIGNE JOG = 10.00 %
DEFAUTS ACTIFS = YYY Y >>
DEFAUTS ACTIFS+ = YYY Y >>
ALARMES = YYY Y >>
ALARMES+ = YYY Y >>
PREMIER DEFAUT = TYY:YYYYYYYY
DEFAUT 1 (DERNR) = TYY:YYYYYYYY
DEFAUT 1 TEMPS = YYYYYYYYY s
DEF 10 (PREMIER) = TYY:YYYYYYYY
DEFAUT 10 TEMPS = YYYYYYYYY s
TEMPS EN SERVICE = YYYYYYYYY s
TEMPS FONCTION = YYYYYYYYY s
COMMNC LE COMPTE = YYYYYYYYY
ESSAIS RESTANTS = YY
TEMPS RESTANT = YYY.Y s
EN FREINAGE = YYY Y
SEQUENCEUR ETAT = YYYYYYYYY
MOTEUR ETAT = YYYYYYYYY

Défauts / Pannes:

Indications d'état:

AIN1 (X2:2) Entrée analogique 1	pe, Capteur pression d'aspiration: 4 ... 20 mA; 0.0 ... 100.0 %	6.3.1 /
AIN2 (X2:3) Entrée analogique 2	pc, Capteur haute pression: 4 ... 20 mA; 0.0 ... 100.0 %	
AIN3 (X2:4) Entrée analogique 3	HtM, Température de fluide caloporteur: 0 ... 5 V: -10 ... +40 °C	
AIN4 (X2:5) Entrée analogique 4	Ext. valeur de actuation / consigne: 2 ... 10 V ==> +20.0 °C ... -20.0 °C	tamb: -30...50° C
AOUT1 (X2:6) Sortie analogique 1	VsF condensateur / Vitesse VsC / Déviation à gaz chaud / -	6.3.2
AOUT2 (X2:7S-7G) Sortie analogique 2	- / Vitesse VsC / Déviation à gaz chaud / -	6.3.2
AOUT3 (X2:8S-8G) Sortie analogique 3	Non utilisable	6.3.2
Menu	Entrées et sorties de Digitals	5.2

DIN1 (X2:12) Entrée digitale 1	Permettez (Marche)	5.2.1-4
DIN2 (X2:13) Entrée digitale 2	Force à la vitesse de lubrification	5.3
DIN3 (X2:14) Entrée digitale 3	Activez Consigne / Limitation pe2	5.2.2/4
DIN4 (X2:15) Entrée digitale 4	NE PAS activez Consigne / Limitation pe1	
DIN5 (X2:16) Entrée digitale 5	Activer consigne pc2	5.3
DIN6 (X2:17) Entrée digitale 6	FsC Circuits de sûreté sans fautes / Activer l'opération continue de VsC	5.3
DIN7 (X2:18) Entrée digitale 7	Commande de secours	5.3
DIN8 (X2:19) Entrée digitale 8	Circuit de sûreté sans défaut	5.4
DOUT1 (X:21-22) Sortie digitale 1	Prêt (sans faut)	6.3.4
DOUT2 (X2:23-24) Sortie digitale 2	Opération	6.3.4
DOUT3 (X2:25-26) Sortie digitale 3	Activez FsC1 (Compresseur à vitesse Constante 1)	6.3.4
AOUT1 (X2:6) Sortie analogique 1	- / - / - / Pas limitation de pc	6.3.2
AOUT2 (X3:7A-7B) Sortie digitale A2	Activez FsC2 / - / - / Pas limitation de pc	6.3.4
AOUT3 (X3:8A-8B) Sortie digitale A3	Activez FsC3 / Régulateur puissance / Capacité min. / Capacité min. retard. / Pas limitat. pc / Changez compress.	6.3.4

Valeur interne	VsC: Valeur Fréquence de déclench.: % de fréquence maximale	8.1.13
Valeur interne	Consigne distant: % de fréquence maximale	
Valeur interne	VsC: Consigne fréquence: Fréquence	
Valeur interne	Commande de Comms consigne: % de fréquence maximale	
Valeur interne	Consigne local: % de fréquence maximale	
Valeur interne	Consigne jog: % de fréquence maximale	

Defauts	Defauts actifs: Premiere ensemble	10.2-4
Defauts	Defauts actifs: Deuxieme ensemble	
Alarm	Alarmes: Premiere ensemble	
Alarm	Alarmes: Deuxieme ensemble	
Defaut	Defaut die a conduit à la coupure	
Defaut	Defaut 1 (dernier), die a conduit à la coupure	
Defaut	Temps du Defaut 1	

Defaut	Defaut 10 (première), die a conduit à la coupure	
Defaut	Temps du Defaut 10	
Mesuré valeur	Temps en service	10.2-4
Mesuré valeur	Fonctionnement VsC de temps	
Mesuré valeur	Nombre de débuts de VsC	
Valeur interne	Logique de redémarrage automatique: Tentatives laissées	
Valeur interne	Logique de redémarrage automatique: Temps à la prochaine tentative de début	
Statut	iSpeed: Active de chopper	
Statut	iSpeed statut fonctionnant: Commandez la condition	
Statut	VsC statut fonctionnant: Commandez la condition	

REGLAGE RAPIDE
Niveau menu 1

M

E

Arrangements de base:

LANGUE	FRANCAIS
APPLICATION	SAVED APP
NIVEAU D'ACCES	OPERATEUR
CHOIX UNITE 1	PAR DEFAULT
CHOIX UNITE 2	PAR DEFAULT
CHOIX UNITE 3	PAR DEFAULT
CHOIX UNITE 4	PAR DEFAULT
REFRIGERANT	R407C_v

RFA
RFB
RFC

Arrangements spéciaux:

DONN. 1 VALEUR 1	0.00
DONN. 1 VALEUR 2	1.00
DONN. 1 VALEUR 3	20.00
DONN. 1 VALEUR 4	5.00
DONN. 1 VALEUR 5	-40.00
DONN. 1 VALEUR 6	20.00
DONN. 1 VALEUR 7	15.00
DONN. 1 VALEUR 8	110.00
DONN. 1 LOGIQUE 1	FAUX
DONN. 1 LOGIQUE 2	FAUX
DONN. 1 LOGIQUE 3	FAUX
DONN. 1 LOGIQUE 4	FAUX
DONN. 2 VALEUR 1	0.00
DONN. 2 VALEUR 2	1.20
DONN. 2 VALEUR 3	20.00
DONN. 2 VALEUR 4	20.00
DONN. 2 VALEUR 5	100.00
DONN. 2 VALEUR 6	10.00
DONN. 2 VALEUR 7	12.00
DONN. 2 VALEUR 8	2.00
DONN. 2 LOGIQUE 1	FAUX
DONN. 2 LOGIQUE 2	FAUX
DONN. 2 LOGIQUE 3	FAUX
DONN. 2 LOGIQUE 4	FAUX

Arrangements de moteur Vsc:

FREQ MAXIMUM	60.00 Hz
FREQ MINIMUM	25.00 Hz
MOTR TENS EeVAL	400.0 V
MOTR FREQ EVAL	50.00 Hz
MOT FREQ BASE	55.00 Hz
MOTR COURANT NOM	YY.YY A
BOOST FIXE	YY.YY %
BOOST AUTO	YY.YY %
FREQ BASSE MIN	25.00 Hz
FREQ INTERDITE 1	0.0 Hz
FREQ PLAGE 1	0.0 Hz
FREQ INTERDITE 2	0.0 Hz
FREQ PLAGE 2	0.0 Hz

Choix	Choix de langue:
Choix	Application RHVAC
Choix	Niveau d'accès de menu
Choix	Unités de pression montrées: PAR DÉFAUT: bar; REMPLACEMENT: psig
Choix	Unités de température montrées: PAR DÉFAUT: "C; ALTERNATE: "F
Choix	Non utilisable
Choix	Non utilisable
Choix	Réfrigérant pour le calcul: p --> t; t --> p
Choix	Capteur de pression pe [bar]: 0.00: -0.5...7.0 1.00: 0...25 2.00: 0...30 3.00: 0...60
Choix	Capteur de pression pc [bar]: 0.00: 0...25 1.00: 0...30 2.00: 0...60 3.00: 0...160
Réglage	thtm est réduit au-dessus de cette température ambiante avec le contrôle de température ambiant
Réglage	thtm minimum avec le contrôle de température ambiant
Réglage	Entrée analogique AIN4: Calibration (80.00 pour tamb)
Réglage	Entrée analogique AIN4: Offset (-30.00 pour tamb)
Réglage	Tube d'aspiration: Minimale surchauffe à l'aspiration [K]
Réglage	Tube de décharge: Température maximale [°C]
Choix	Entrée analogique AIN4: FAUX: +2...+10 V VRAL: tamb
Choix	Non utilisable
Choix	DOUT1: Fonctions multiplexées par multiple
Choix	Non utilisable
Choix	Compensation pour glissement de température tc (-2.00 with R407_v)
Choix	Facteur pour l'augmentation du fmin en limitant
Choix	Contrôleur de pression d'aspiration: PID constante de temps I
Choix	Contrôleur de condensation de pression: PID constante de temps I
Choix	HtM contrôleur de température: PID constante de temps I
Choix	Command.I.facteur avec contr.d. temp.ambiant. (Min thtm [°C] à tamb+100/Valeur [°C])
Choix	tc-ta max. pour la réglage de condensateur [K]
Choix	tc-ta min. pour la réglage de condensateur [K]
Choix	Non utilisable
Choix	Non utilisable
Choix	Montrez le paramètre: 01:ts td TEMP
Choix	Montrez les paramètres: 06:VsC PRS HUILE; 77:VsC phu1 MIN
Réglage	VsC: Fréquence maximale Hz
Réglage	VsC: Fréquence minimale Hz
Réglage	VsC: Tension évaluée de moteur V
Réglage	VsC: Fréquence évaluée de moteur V
Réglage	VsC: Fréquence base de moteur Hz
Réglage	VsC: Courant maximum de moteur A
Réglage	VsC: Boost fixé de moteur %
Réglage	VsC: Boost automatique de moteur %
Réglage	VsC: Fréq. base de moteur min. Hz
Réglage	VsC: Fréquence interdit 1 Hz
Réglage	VsC: Fréquence plage 1 Hz
Réglage	VsC: Fréquence interdit 2 Hz
Réglage	VsC: Fréquence plage 2 Hz

Mètre d'énergie:

Communications série:

Types d'entrée analogique:

Centrale de compresseurs:

MET ENERG REMISE	→ FAUX
MET ENERG MODE	→ INTERNE
MET ENERG CALIBR	→ 1.0 KW
P3 EI ASCI UID	→ 1
MDBS RTU ADDRESS	→ 1
MDBS RTU PARITY	→ 1
TYPE AIN 1	→ 4..20 mA
TYPE AIN 2	→ 4..20 mA
TYPE AIN 3	→ +1..+5 V
TYPE AIN 4	→ +2..+10 V
SC FsD+ RETARD	→ FFF s
SC FsD+ FORCE	→ FAUX
SC FsD- RETARD	→ FF s
SC FsD- FORCE	→ FAUX
SC FsD MARCH MAX	→ 6000 s
SC FsD MARCH MIN	→ 60 s
SC FsD ARRET MAX	→ 600 s
SC FsD ARRET MIN	→ 60 s
SC CC ACTIF MAX	→ 300 s
SC CC RETABL MIN	→ 15 s
SC ARRT RPD RETD	→ 2 s
SC FsD MNT OP RZ	→ FAUX
SC FsD NOM DM RZ	→ FAUX
SC NOMB ETAP MAX	→ 1
SC TYPE LOGIQUE	
SC TYPE DE CODE	→ 0
SC CODE EXCENTRG	→ 0
SC RP SORTIE	→ 0
SC VsD PUISSANCE	→ 100.00
SC VsD CC PUISS	→ 100.00 %
SC FsD FREQ	→ 50.00 Hz
SC FsD0 PUISSNCE	→ 100.00
SC FsD0 RP PUISS	→ 0.00 %
SC FsD1 PUISSNCE	→ 100.00
SC FsD1 RP PUISS	→ 100.00 %
SC FsD2 PUISSNCE	→ 100.00
SC FsD2 RP PUISS	→ 100.00 %
SC FsD3 PUISSNCE	→ 100.00
SC FsD3 RP PUISS	→ 100.00 %
SC FsD4 PUISSNCE	→ 100.00
SC FsD4 RP PUISS	→ 100.00 %
SC TYPE CAPACITE	→ 1
SC CHOIX DGNOSTC	→ 1

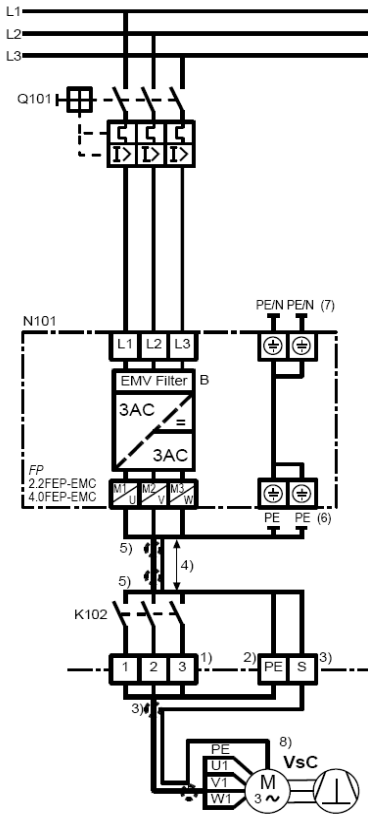
Choix	Mètre d'énergie: Remise à FAUX -> VRAI -> FAUX
Choix	Mètre d'énergie: Mode: Internal= VsC ; External= Centrale
Choix	Mètre d'énergie: Calibrage: 1 kWh chaque impulsion
Choix	P3 RS232 port avec le protocole EI ASCII: Unit Identifier Adresse
Choix	Option d'interface RS485 : Adresse de Modbus RTU
Choix	Option d'interface RS485 : Parité de Modbus RTU
Choix	Entrée analogique AIN1: Type
Choix	Entrée analogique AIN2: Type
Choix	Entrée analogique AIN3: Type
Choix	Entrée analogique AIN4: Type (+1..+5 V pour tamb)
Réglage	Contrôleur d'étape: FsC temporisation de démarrage
Choix	Contrôleur d'étape, Force manuelle: Une étape plus en FAUX>VRAI>FAUX
Réglage	Contrôleur d'étape: FsC temporisation d'arrêt
Choix	Contrôleur d'étape, Force manuelle: Une étape moins en FAUX>VRAI>FAUX
Réglage	Contrôleur d'étape: FsC temps de fonctionnement maximale
Réglage	Contrôleur d'étape: FsC temps de fonctionnement minimale
Réglage	Contrôleur d'étape: FsC Temps d'arrêt maximale
Réglage	Contrôleur d'étape: FsC Temps d'arrêt minimale
Réglage	Contrôleur d'étape, Régulation de Puissance: FsC CC temps actif maximale
Réglage	Contrôleur d'étape, Régulation de Puissance: FsC CC temps de rétablissement minimum
Réglage	Contrôleur d'étape: FsC temporisation d'arrêt à l'arrêt rapide
Choix	Contrôleur d'étape: FsC délais de fonctionnement totaux à zéro remettre
Choix	Contrôleur d'étape: FsC compte de début à zéro remettre
Réglage	Contrôleur d'étape: FsC nombre maximum d'étapes
Réglage	Contrôleur d'étape, FsC type de logique: 0: Normal; 1: Échange 1 (FsC); 2: Échange 2
Réglage	Contrôleur d'étape, FsC type of code: 0: MBC; 1: GBC; 2: MGBC
Réglage	Contrôleur d'étape, FsC code de l'offset:
Réglage	Contrôleur d'étape: Sortie interne de commande de capacité activé
Réglage	Contrôleur d'étape: Placez la puissance de VsD
Réglage	Contrôleur d'étape: Placez la puissance de VsD quand la Régulation de Puissance
Réglage	Contrôleur d'étape: Placez la fréquence de VsC
Réglage	Non utilisé
Réglage	Non utilisé
Réglage	Contrôleur d'étape: Placez la puissance de FsD1
Réglage	Contrôleur d'étape: Placez la puissance de FsD1 quand la Régulation de Puissance
Réglage	Contrôleur d'étape: Placez la puissance de FsD2
Réglage	Contrôleur d'étape: Placez la puissance de FsD2 quand la Régulation de Puissance
Réglage	Contrôleur d'étape: Placez la puissance de FsD3
Réglage	Contrôleur d'étape: Placez la puissance de FsD3 quand la Régulation de Puissance
Réglage	Contrôleur d'étape: Placez la puissance de FsD4
Réglage	Contrôleur d'étape: Placez la puissance de FsD4 quand la Régulation de Puissance
Choix	Contrôleur d'étape: Placez le type de calcul de capacité
Choix	Contrôleur d'étape: Choix le mode diagnostique

AVAILABLE SOON

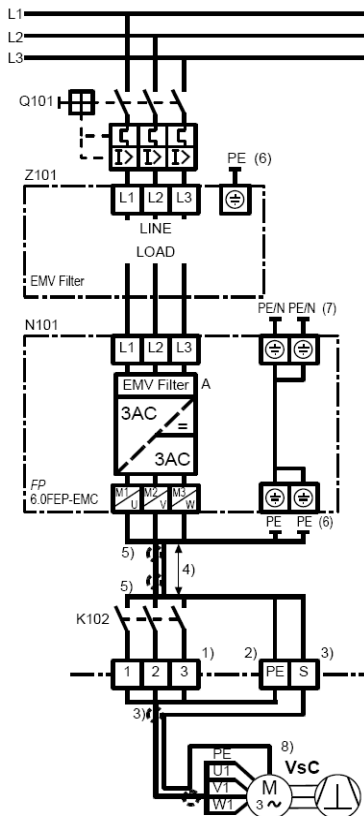
0: FsD le plus long fonctionnement	1: Temps de fonctionnement	Valeur de rendement:
2: FsD plus long temps d'arrêt	3: Plus long temps d'arrêt	
4: Temps de course/	11: Temps de fonction-	DIAGNOSTICS SC
10: arrêt	17: nement	
	18: Nombre total des débuts	DIAGNOSTIQUE
	24: débuts	
	FsD1:	
	FsD7:	

SECTION DE PUISSANCE

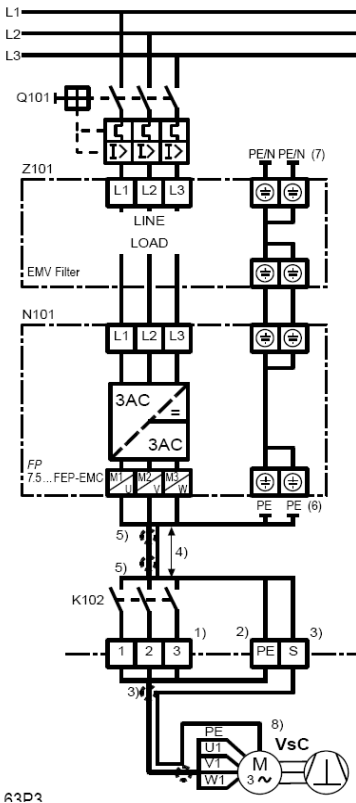
Raccordements de puissance



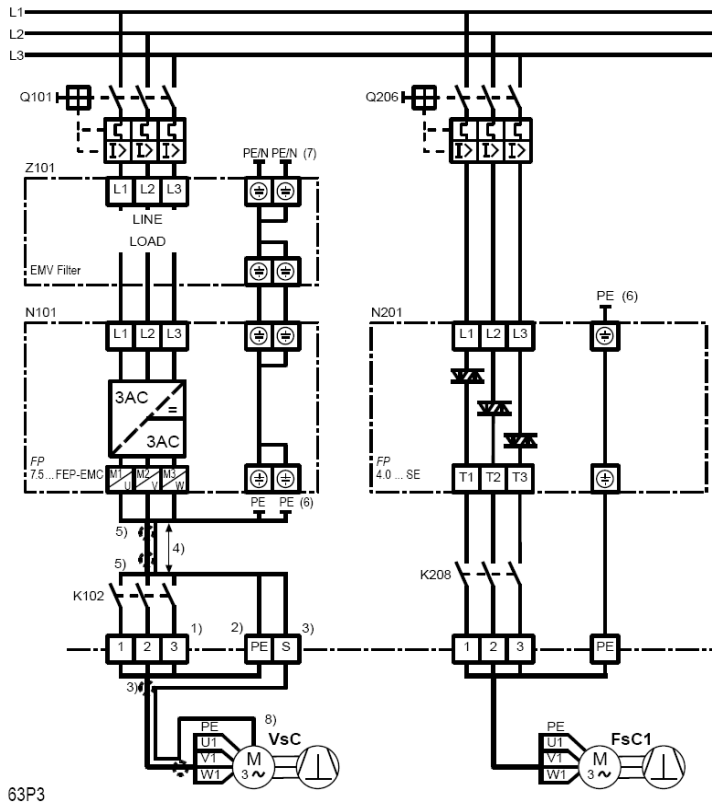
FP 4.0FEP / iS RCF9.5:
Câblage de puissance



FP 6.0FEP / iS RCF14:
Câblage de puissance



FP 7.5 ... 90FEP / iS RCF23 ... 205:
Câblage de puissance



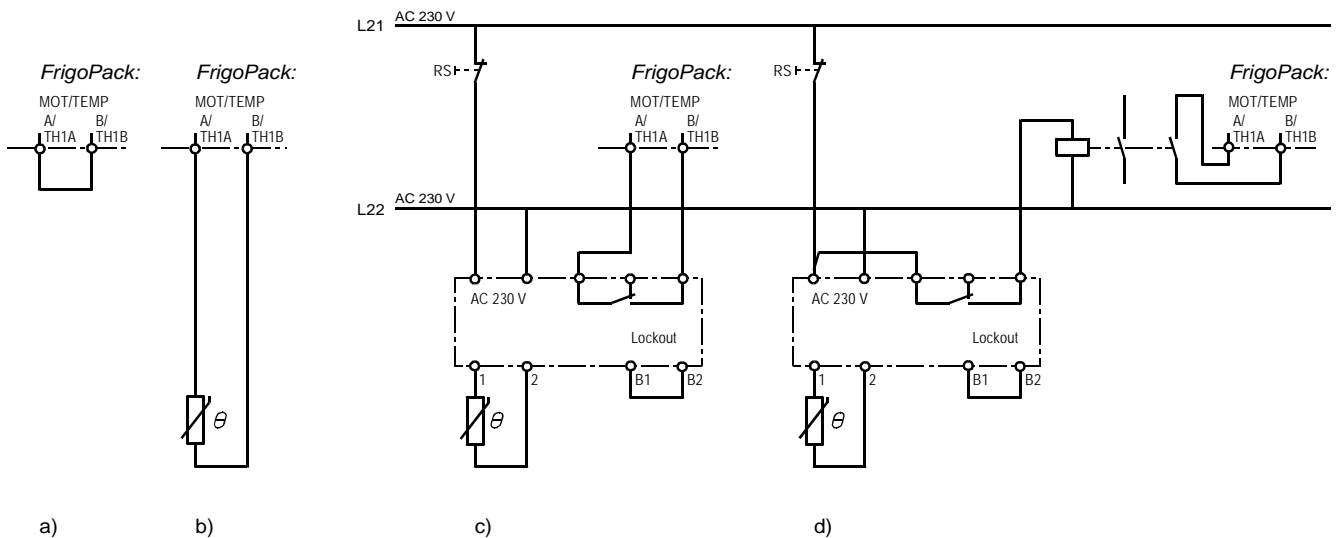
FP 7.5 ... 90FEP / iS RCF23 ... 205:
Câblage de puissance avec deux compresseurs

Bornes de puissance

Borne / Désignation	Signal / Fonction		Explication	Davantage d'explication
PE, PE	FP ...30FEP-EMC / iS RCF23 ... 73: Raccordements protecteurs de la terre (tous les deux à mettre à la terre)		- Observez tous les avertissements de sécurité et CEM.	7.7.1
PE	FP 37... FEP-EMC / iS RCF87...: Raccordement protecteur de la terre			
L1 L2/N L3	Trois phases de l'alimentation de tension		- Il faut s'assurer que l'alimentation de tension soit en conformité avec les données sur la plaque signal étiquette de FrigoPack / iSpeed	7.7.1
DC+ (DBR) DC-			- Ne pas utiliser, autrement risque de dommage au FrigoPack / iSpeed	
M1/U M2/V M3/W	Moteur de compresseur		- Compresseur à vitesse variable par l'intermédiaire de conjoncteur de sûreté	7.7.1/ 7.7.2
PE (DBR+) (DBR-)	Raccordement de terre protecteur au compresseur			7.7.2
AUX1 AUX2	Seulement pour: FP 55...FEP-EMC / iS 2AC 230 V alimentation pour ventilat. de		- Approvisionnement extérieurement	6.7 6.8.4

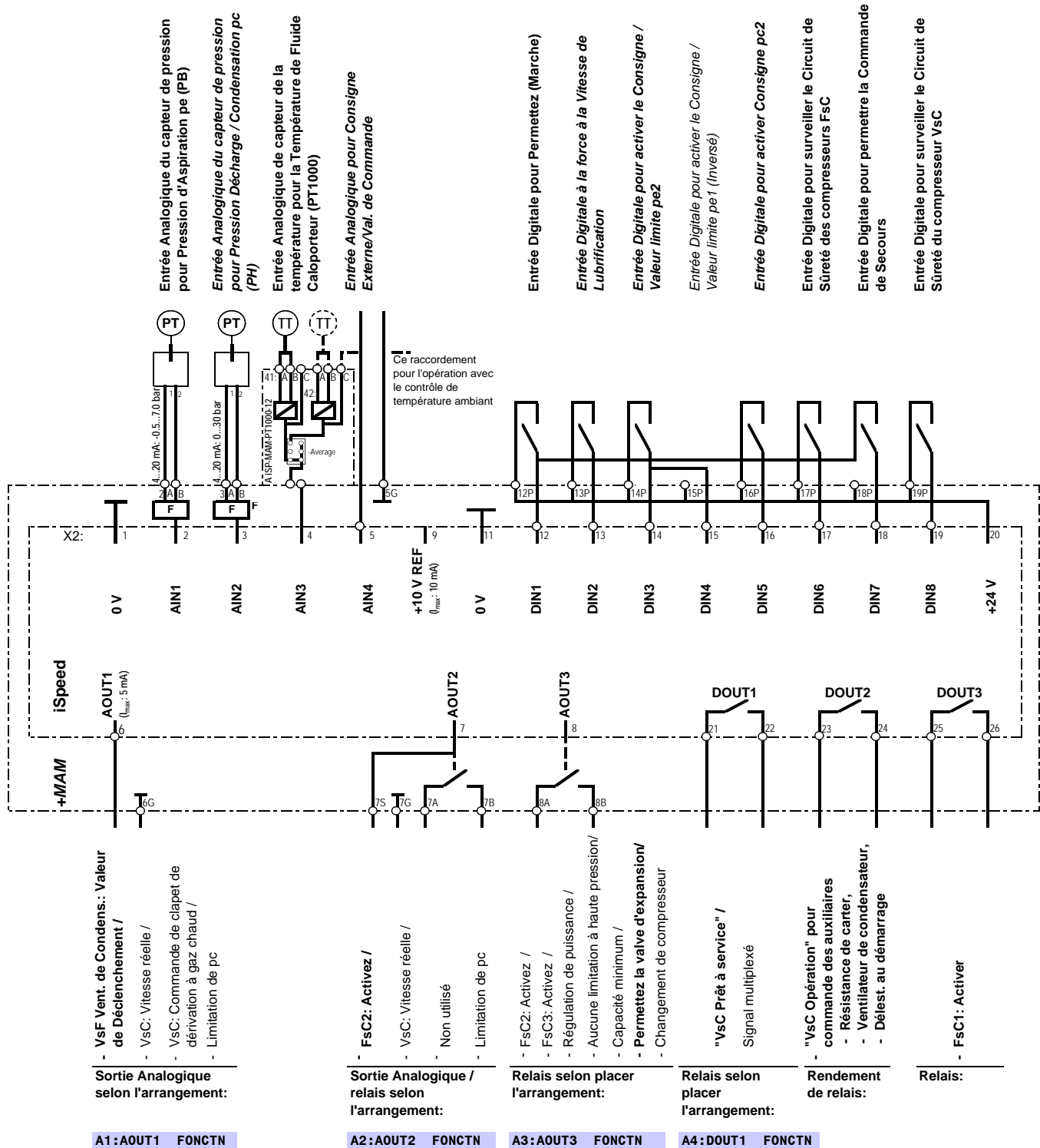
Bornes pour la protection de moteur

Borne / Désignation	Signal / Fonction		Explication	Davantage d'explication
X2:				
MOT/ TEMP	Alternatives a), Sans traitement:		- Protection moteur thermistor est traitée dans le circuit de sécurité, ces deux bornes doivent absolument être pontée	6.2
	Alternatives b), Exploitation directe des thermistors de moteur:		- Les thermistor de moteur sont à câbler entre ces deux bornes	
	Alternatives c), Exploitation d'un relais thermistor externe:		- Reliez les contacts "normalement ouverts" du relais externe de thermistance (par exemple KRIWAN) entre ces deux bornes	
	Alternatives d), Exploitation d'un relais thermistor externe:		- Reliez les contacts "normalement ouverts" d'un relais auxiliaire de câble à un relais externe de thermistance (par exemple KRIWAN) entre ces deux bornes.	



SECTION DE COMMANDE

Diagramme de câblage général



VsC: Compresseur à vitesse Variable

FsC: Compresseurs à vitesse Constante

FP FEP-14 / iSP RCF
FrigoSoft 3.6

Arrangements spéciaux

A1:AOUT1 FONCTN

Arrangement	Fonction
ENTREE 0	VsF: Valeur de Déclenchement
ENTREE 1	VsC: Vitesse réelle (Fréquence)
ENTREE 2	Non utilisé
ENTREE 3	Aucune limitation à haute pression

A2:AOUT2 FONCTN

Arrangement	Fonction
ENTREE 0	Fsc2: Activez
ENTREE 1	VsC: Vitesse réelle (Fréquence)
ENTREE 2	Non utilisé
ENTREE 3	Aucune limitation à haute pression

A3:AOUT3 FONCTN

Arrangement	Fonction
ENTREE 0	Fsc2: Activez
ENTREE 1	Fsc3: Activez
ENTREE 2	Activez la commande de capacité
ENTREE 3	Aucune limitation à haute pression
ENTREE 4	Capacité minimum
ENTREE 5	Permettez la valve d'expansion
ENTREE 6	pe >= pemax
ENTREE 7	Signal d'usage universel d'échange

A4:DOUT1 FONCTN

Voir la Page 10

Bornes pour des opérations de service

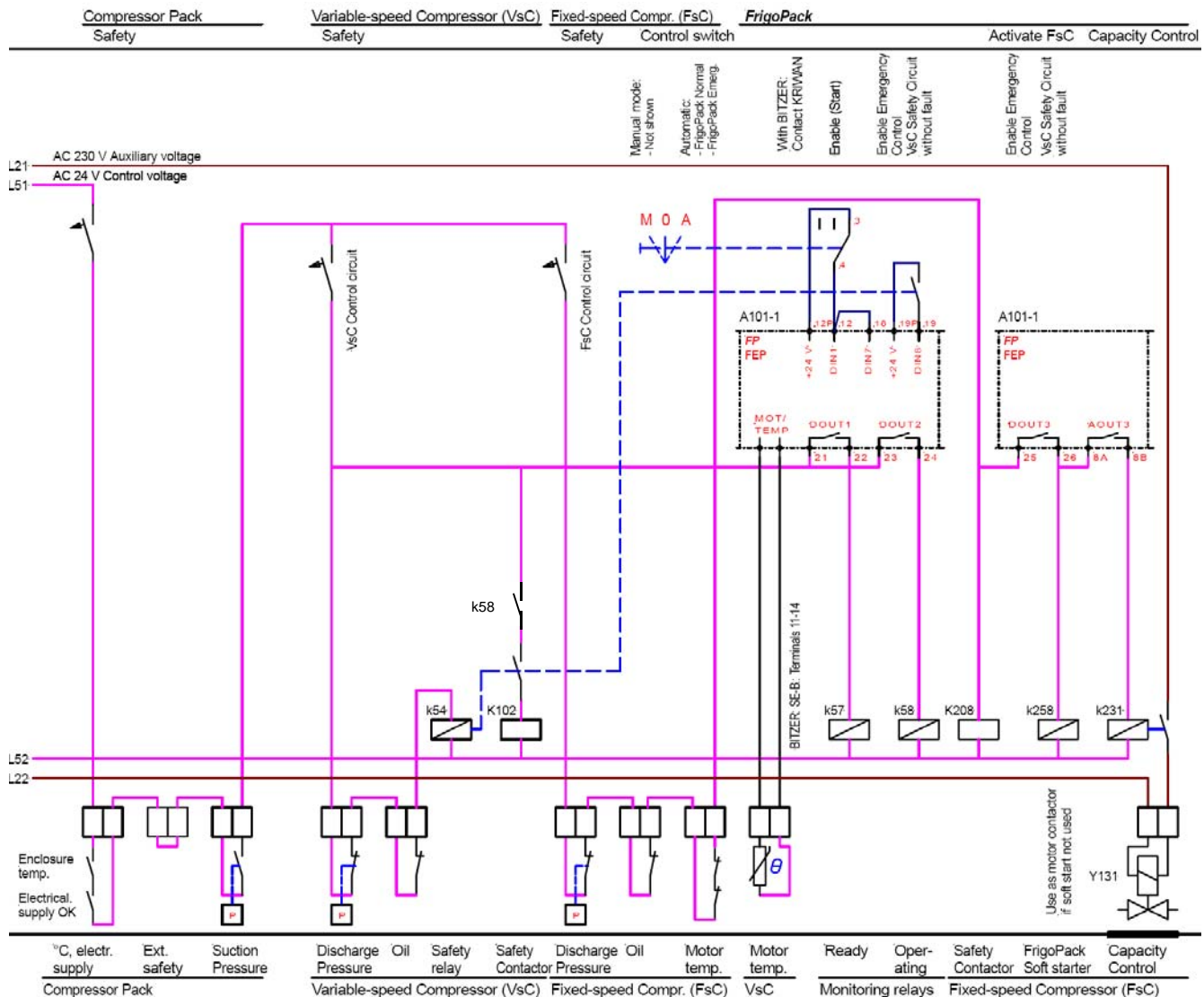
Borne / Désignation	Signal / Fonction	Explication	Davantage d'explication
2A - 2B	AIN1 Entrée Analogique du capteur de pression pour Pression d'Aspiration pe (PB): 0 mA: Défaut 4 mA: -0.5 bar 20 mA: +7.0 bar	- Pression d'aspiration pe (PB), doit être utilisé - Capteur de pression approprié: - A REF-P-TRANSD-LP7+PL - Raccordements: - 1 --> 2A; 2 --> 2B	7.7.4
3A - 3B	AIN2 Entrée Analogique du capteur de pression pour Pression Décharge / Condensation pc (PH): 0 mA: Non utilisé 4 mA: 0.0 bar 20 mA: +30.0 bar	- Pression décharge/condens. Pc (PH), utilis. facult. - Capteur de pression approprié: - A REF-P-TRANSD-HP30+PL - Raccordements: - 1 --> 3A; 2 --> 3B	7.7.4
4A - 4B	AIN3 Entrée Analogique de capteur de la température pour la Température de Fluide Caloporteur (PT1000)	- Température de Fluide Caloporteur - Pour l'usage avec l'option O FEP-MAM-PT1000-11	5.3, 7.7.5
5 - 5G	AIN4 Entrée Analogique pour Consigne Externe/Val. de Commande: 0 V: 21:HtM TMP CONSL + 2 V: +20.0 °C +10 V: - 20.0 °C	- Consigne externe/valeur de déclenchement requise pour l'opération avec le contrôleur externe - Utiliser conduite déparasitée par écran	5.2.3/4
		Entrée Analogique de capteur de la température pour la Température de Ambiante (PT1000):	- Temperatura ambiental - Pour l'usage avec l'option O FEP-MAM-PT1000-12
6 - 6G	AOUT1 Sortie analogique (charge maxi 5 mA) a habituellement utilisée avec le relais interne: 0 V: 0.00 % Valeur de commande +10 V: 100.00 % Valeur de commande	- Selon l'arrangement: A1 : AOUT1 FONCTN - 0: VsF Vent. de Condens.: Valeur de Déclenchement - 1: VsC: Vitesse réelle / - 2: Non utilisé - 3: Limitation de pc	7.7.3
		Sortie Digitale avec un relais intégré: Ouvert: Pas activé Fermé: Activé	- Utilisez seulement le relais spécial A RELAY-DC12V (disponible comme accessoire).
7A - 7B	AOUT2 Sortie analogique (charge maxi 5 mA) a habituellement utilisée avec le relais interne: 0 V: 0.00 % Valeur de commande +10 V: 100.00 % Valeur de commande	- Selon l'arrangement: A2 : AOUT2 FONCTN - 0: FsC2: Activez / - 1: VsC: Vitesse réelle / - 2: Non utilisé - 3: Limitation de pc	7.7.3
		Sortie Digitale avec un relais intégré: Ouvert: Pas activé Fermé: Activé	- Charge max. de contact: AC 230 V, 250 VA
8A - 8B	AOUT3 Sortie analogique utilisée avec le relais interne: Ouvert: Pas activé Fermé: Activé	- Selon placer l'arrangement: A3 : AOUT3 FONCTN - 0: FsC2: Activez / - 1: FsC3: Activez / - 2: Régulation de puissance / - 3: Aucune limitation à haute pression/ - 4: Capacité minimum / - 5: Permettez la valve d'expansion/ - 6: pe>=pemax/ - 7: Changement de compresseur - Charge maximum de contact: AC 230; 250 VA	7.7.3
12P - 12	DIN1 Entrée Digitale pour Permettez (Marche): 0 V: Halte +24 V: Enclenchement	- Permettez / Début	5.2.1-4, 7.7.3
13P - 13	DIN2 Entrée Digitale à la force à la Vitesse de Lubrification: 0 V: Normal +24 V: Vitesse de lubrification	- Vitesse de lubrification de force - Utilisation facultative	5.3, 7.7.3
14P - 14	DIN3 Entrée Digitale pour activer le Consigne / Valeur limite pe2: 0 V: Aucune action +24 V: Activez Consigne / Valeur limite pe2	- Exige le temporisateur externe	5.2.2/4, 7.7.3
15P - 15	DIN4 Entrée Digitale pour activer le Consigne / Valeur limite pe1 (Inversé): 0 V: Activez Consigne / Valeur limite pe1 +24 V: Aucune action	- Choix de consigne / limite (inversé) pe - Utilisation facultative - Reliez à DIN3 pour le choix normal	5.2.2/4, 7.7.3
16P - 16	DIN5 Entrée Digitale pour activer Consigne pc2: 0 V: Aucune action +24 V: Activez Consigne / Valeur limite pc2	- pc choix de consigne - Utilisation facultative	5.3, 7.7.3
17P - 17	DIN6 Entrée Digitale pour surveiller le Circuit de Sécurité des compresseurs FsC: 0 V: >=1 FsC non disponibles ou défectueux +24 V: Tous les FsC disponibles et sans erreur	- FsC Circuits de sûreté sans fautes (Permet la logique de swop si tous les FsC sont disponibles) - Utilisation alternative: Opération continue de VsC	5.3, 7.7.3
18P - 18	DIN7 Entrée Digitale pour permettre la Commande de Secours: 0 V: Aucune Commande de Secours +24 V: Activez la Commande de Secours	- Commande de Secours (Opération avec un convertisseur ou un compresseur de défaut) - Utilisation facultative	5.3, 7.7.3
19P - 19	DIN8 Entrée Digitale pour surveiller le Circuit de Sécurité du compresseur VsC: 0 V: Défaut +24 V: Normal (sans défaut)	- VsC Circuit de sûreté sans fautes - Doit être employé - Interrompez s'il y a un défaut (Requis pour arrêter l'opération d'convertisseur)	5.4, 7.7.3

Borne / Désignation	Signal / Fonction	Explication	Davantage d'explication	
21 - 22	DOUT1	Rendement de relais "VsC Prêt à Service": Ouvert: Manq. d'aliment., défaut ou alarme Fermé: Normal (sans défaut) Fonctions additionnelles facultatives avec le multiplex: Relais "Prêt à service+Multiplex": Ouvert: Manq. d'aliment., défaut ou alarme Fermé: VsC Prêt à Service OU (Opération de VsC ET Signal Multiplexé) Permettez le DONN. 1 LOGIQUE 3: VRAI multiplex:	- "VsC Prêt à service" / Selon placer l'arrangement: A4 : DOUT1 FONCTN - 0: FsC3: Activez / - 1: FsC4: Activez / - 2: Régulation de puissance / - 3: Aucune limitation à haute pression/ - 4: Capacité minimum / - 5: Permettez la valve d'expansion/ - 6: pe>=pemax/ - 7: Changement de compresseur - Charge max. de contact: AC 230 V, 250 VA	5.4, 7.7.3
23 - 24	DOUT2	Rendement de relais "Opération VsC": Ouvert: VsC: Empêché / ne fonct. pas Fermé: VsC: Commencer / Fonctionnant	- "VsC Opération" pour commande des auxiliaires comme: Résistance de carter, Ventilateur de condensateur, Délest. au démarrage - Charge maximum de contact: AC 230 V, 250 VA	5.4, 7.7.3
25 - 26	DOUT3	Rendement de relais pour activer FsC1: Ouvert: Pas activé Fermé: Activé	- FsC1: Activer - Charge maximum de contact: AC 230 V, 250 VA	7.7.3

VsC: **Compresseur à vitesse Variable (fonct. à convert. de fré**
 FsC: **Compresseur à vitesse Constante**

VsF: **Ventilateur de variable-Vitesse (condensateur).**

Circuits de sûreté et de commande



Note importante:

Cette vue d'ensemble simplifiée du câblage de sûreté et de commande d'un système typique inclut seulement le câblage pour l'opération AUTOMATIQUE.

On lui recommande que les fonctions additionnelles suivantes sont incluses dans le système de commande:

- Le mode de fonctionnement MANUEL à l'aide d'une "Pump Down" circuitent

- Un circuit de sécurité à fournir:

- Choix automatique d'opération MANUELLE en cas d'urgence
- Moyens d'arrêter les vaporisateurs si les compresseurs ne sont pas disponibles.

- Les suggestions standard pour le câblage de sûreté et de commande avec ces dispositifs sont disponibles sur demande.

- KIMO RHVAC peut assister la planification des systèmes complexes ou des systèmes avec des conditions spéciales.

METTANT SOUS TENSION POUR LA PREMIÈRE FOIS

Sûreté électrique:	Assurez-vous que toutes les recommandations du manuel de produit ont été prêtées l'attention à
Conformité d'UL le cas échéant:	Assurez-vous que toutes les recommandations à UL manuelle des FO de produit ont été prêtées l'attention à
Conformité d'EMC:	Assurez-vous que toutes les recommandations du manuel de produit pour la conformité d'EMC ont été prêtées l'attention à
Choix de langue:	<ul style="list-style-type: none"> - Mettant sous tension vers la clef 'PROG' a enfoncé - Libérez la touche 'PROG' et appuyez sur la touche 'M' - La flèche vers la gauche de la deuxième ligne devrait apparaître - Select a exigé la langue avec des touches de déplacement 'HAUT'/'BAS' <ul style="list-style-type: none"> - Pressez la touche 'E' 4x a suivi de la touche 'M' 2x - Le menu OPERATEUR est choisi
Choix d'application de réfrigération, Reconstitution des arrangements d'usine:	<ul style="list-style-type: none"> - Mettant sous tension vers les touches 'HAUT' et 'BAS' ont enfoncé. <li style="padding-left: 20px;">CONFIG USINE CONFIRMER PAR UP devrait être montré - Pressez la touche de déplacement 'HAUT' - Un moment court plus tard <li style="padding-left: 20px;">APPLICATION NONE sera montré - Pressez la touche 'M' - La flèche vers la gauche de la deuxième ligne devrait apparaître - Choisissez la configurat FrigoSoft36.3_2x avec des touches de déplacement 'HAUT'/'BAS' - Appuyez sur la touche 'E', attendez un moment court, appuyez sur la touche 'E' 2x et vérifiez si la configuration correcte a été choisi - Sauvez la configuration chargée comme suit <ul style="list-style-type: none"> - Pressez la touche 'PROG' 3s longtemps <li style="padding-left: 20px;">SAUVE CONFIG CONFIRMER PAR UP devrait être montré - Pressez la touche de déplacement 'HAUT' et attendez jusqu'à ce que le message suivant soit montré dans la deuxième ligne: <li style="padding-left: 20px;">SAUVE. EN COURS -> TERMINE - Pressez la touche 'E' 2x a suivie la touche 'M' 2x - Le menu OPERATEUR est choisi
Sauvage des configurations et des changements de paramètre:	<ul style="list-style-type: none"> - Pressez la touche 'PROG' 3s longtemps <li style="padding-left: 20px;">SAUVE CONFIG CONFIRMER PAR UP devrait être montré - Pressez la touche de déplacement 'HAUT' et attendez jusqu'à ce que le message suivant soit montré dans la deuxième ligne: <li style="padding-left: 20px;">SAUVE. EN COURS -> TERMINE - Pressez la touche 'E' 2x a suivie la touche 'M' 2x - Le menu OPERATEUR est choisi
Capteurs de pression:	<p>Cette application de réfrigération est conçue pour l'usage avec les capteurs de pression suivants:</p> <ul style="list-style-type: none"> - pe: -0.5 ... 7.0 bar -7.25 ... 101.53 psi Pression relative (de mesure) - pc: 0 ... 30 bar 0.00 ... 435.11 psi " <p>AVERTISSEMENT: Utilisez seulement les capteurs de pression approuvés</p>

MODE OPÉRATIONNEL

A6:FONCTN REGUL T

Arrangement	Fonction	Explication	
- . . . X	Méthode principale de commande		
- . . . 0	Commande pression d'aspiration aux consigne calculés pe1/pe2 comme choisi par DIN3/DIN4 sur les bornes 14/15:	- pe2 correspondance au - pe1 correspondance au	t _{htm} - 23:HtM Dtsup max t _{htm} - 24:HtM Dtsup min
- . . . 1	HtM contrôle de température au consigne interne calculé de la pression d'aspiration entre pe max et pe1:	- pe max correspond. au - pe1 correspondance au	t _{htm} - 23:HtM Dtsup max 39:pe MAXIMUM
- . . . 2	HtM contrôle de température entre les consignes internes calculés de la pression d'aspiration entre pe2 et pe1:	- pe2 correspondance au - pe1 correspondance au - Arrangement d'usine	t _{htm} - 23:HtM Dtsup max t _{htm} - 24:HtM Dtsup min
- . . . 3	Contrôle de pression d'aspiration à un essai fixe de point de consigne:	- Pour l'essai	0.0 bar / 0.0 psig
- . . X.	Commande de condensateur		
- . . 0.	Commande de pression condensation aux consigne pc1/pc2:	- pc1 comme place près - pc2 comme place près - Arrangement d'usine	41:pc CONSIGNE 1 42:pc CONSIGNE 2
- . . 1.	Commande de pression condensation entre consigne pc1 et pc2:	- Valeurs comme ci-dessus	
- . . 2.	Commande de pression condensation de flottement	- Selon la température ambiante	
- . . 3.	Commande de pression condensation à un essai fixe consigne	- Pour l'essai correspondant à	55 °C / 131 °F
- . X . .	HtM contrôle de température		
- . 0 . .	HtM contrôle de température au consigne interne ou à une valeur de déclenchement externe	Fonctionnement normal en tant que refroidisseur à température contrôlée de réfrigérateur ou de glycol	
- . 1 . .	HtM contrôle de température selon la température ambiante	Pour contrôle de température ambient, commandé économiseur d'énergie de HtM	

LISTE DE DÉPANNAGE

PROBLÈME	CAUSE POSSIBLE	Conseils pour la conclusion de défaut	REMÈDES
*** EN DEFAUT*** T01: SURTENSION	<ul style="list-style-type: none"> * Tension d'alimentation trop haute * Conjoncteur de sûreté non commandé correctement * Défaut de moteur du compresseur 	<ul style="list-style-type: none"> - Mesurez et documentez la tension dans chacune des trois phases entrées - Vérifiez le câblage du circuit de commande et comparez la fonction aux recommandations de KIMO RHVAC - Examinez si le moteur de compresseur fonctionnera avec l'alimentation de DOL - Mesurez la résistance de l'enroulement de moteur et rivalisez avec les données des fabricants - L'isolation de contrôle entre des phases et pour mettre à la terre 	<ul style="list-style-type: none"> - Rectifiez la cause de n'importe quelle haute tension - Modifiez le câblage - Remplacez le compresseur
*** EN DEFAUT*** T02: SOUS-TENSION *** EN DEFAUT*** T03: SURINTENSITE *** EN DEFAUT*** T24: IGBT COURANT *** EN DEFAUT*** T25: DC LN ONDLTN	<ul style="list-style-type: none"> * Tension d'alimentation trop basse * Phase des disparus de tension d'alimentation * Conjoncteur de sûreté non commandé correctement * Défaut de moteur du compresseur * Section de puissance de FrigoPack / iSpeed défectueuse * Raccordement incorrect de moteur 	<ul style="list-style-type: none"> - Mesurez et documentez la tension dans chacune des trois phases entrées - Vérifiez le câblage du circuit de commande et comparez la fonction aux recommandations de KIMO RHVAC - Examinez si le moteur de compresseur fonctionnera avec l'alimentation de DOL - Mesurez la résistance de l'enroulement de moteur et rivalisez avec les données des fabricants - L'isolation de contrôle entre des phases et pour mettre à la terre - Enlevez les jonctions de câble de moteur à FrigoPack / iSpeed - Vérifiez si l'opération de FrigoPack / iSpeed sans moteur relié est possible (aucun défaut: Probablement OK; Défaut: Probablement défaut). - Essai d'opération avec un petit moteur d'essai - Vérifiez le câblage des bornes (choix de l'étoile/du delta, part winding etc.) 	<ul style="list-style-type: none"> - Rectifiez la cause de n'importe quelle basse tension - Modifiez le câblage - Remplacez le compresseur - Remplacez le compresseur - Modifiez le câblage
*** EN DEFAUT*** T05: CIRCT SURETE	<ul style="list-style-type: none"> * Conjoncteur de sûreté non commandé correctement * Dispositif de sécurité dans le circuit de sûreté s'est déclenché * Tension interne de commande de DC 24 V défectueuse 	<ul style="list-style-type: none"> - Vérifiez le câblage du circuit de commande et comparez la fonction aux recommandations de KIMO RHVAC - Vérifiez les circuits de sûreté - Vérifiez la tension de commande de DC 24 V de FrigoPack / iSpeed - Court circuit avec la tension de commande de DC 24 V 	<ul style="list-style-type: none"> - Modifiez le câblage - Remettez à zéro au besoin - Modifiez le câblage
*** EN DEFAUT*** T06: AIN1 DECLNCH	<ul style="list-style-type: none"> * Capteur d'aspiration-pression non reliée ou raccords permutés * Capteur pour la pression d'aspiration défectueuse 	<ul style="list-style-type: none"> - Vérifiez si la LED bleue à l'entrée de FrigoPack / iSpeed s'allume - Mesurez le courant de capteur d'aspiration-pression à l'entrée à FrigoPack / iSpeed (doit être au moins +4 mA) 	<ul style="list-style-type: none"> - Vérifiez le raccordement correct au capteur pour la pression d'aspiration. Échangez les fils au besoin. - Remplacez le capteur pour la pression d'aspiration
*** EN DEFAUT*** T09: I*T LIMITE	<ul style="list-style-type: none"> * Abort de début de compresseur 	<ul style="list-style-type: none"> - Réfrigérant liquide dans le compresseur ? - Compresseur de défaut - Ajustements peu convenables de FrigoPack / iSpeed 	<ul style="list-style-type: none"> - Contact KIMO RHVAC pour le conseil
*** EN DEFAUT*** T17: SURTEMP MOTR	<ul style="list-style-type: none"> * Lien TH1A-TH1B ou MOT/TEMP non adapté * Aucun raccordement à la protection de moteur PTC * Raccordement défectueux au relais externe de PTC * Bobine de moteur trop chaude 	<ul style="list-style-type: none"> - Vérifiez le câblage du circuit de commande et comparez la fonction aux recommandations - Compresseur a surchargé 	<ul style="list-style-type: none"> - Modifiez le câblage - Contact KIMO RHVAC pour le conseil
*** EN DEFAUT*** T28: AIN1/2 DEFUT	<ul style="list-style-type: none"> * Capteur pour la pression défectueuse * Type non compatible de capteur de pression 	<ul style="list-style-type: none"> - Mesurez le courant de capteur d'aspiration-pression à l'entrée à FrigoPack / iSpeed (doit être entre 4 .. 20 mA) - Vérifiez si le type de capteur de pression est compatible en se rapportant à la Section 3.3 ou 7.7.4 du Manuel de Produit 	<ul style="list-style-type: none"> - Remplacez le capteur pression - Remplacez le capteur pression par le type compatible
*** EN DEFAUT*** ??AUTRE CHOSE??	<ul style="list-style-type: none"> * Toute autre chose 		<ul style="list-style-type: none"> - Contact KIMO RHVAC pour le conseil

Note: Ces messages sont des voyages communs probablement à se produire pendant la commission. D'autres messages de voyage peuvent se produire en conditions de panne.

En demandant le conseil de votre fournisseur, notez toujours exact le suivant:

- Exigez le message de voyage dans les deux lignes d'affichage
- Message montré quand la clef 'E' est encouragée au moins 10 s.

LISTE DE CONTROLE ET DONNEES APPARTENANT AU RAPPORT PROBLEMES

KIMO Problème Code	Partie de l'installation	Liste de contrôle de questions pour RAPPORT PROBLEMES	Explication	Borne	Réponse/ Confirmation
ES	Electrique: - Alimentation	<ul style="list-style-type: none"> Est-ce qu'il y a des connaissances de défaillance Ces défaillances réseau se montrent-elles tous les jours à la même heure? Quelle est l'importance des variations de tension réseau? 	<ul style="list-style-type: none"> Précisez les heures du jour Précisez tension mini et maxi 		Oui <input type="checkbox"/> Non <input type="checkbox"/> Oui <input type="checkbox"/> Non <input type="checkbox"/> Quand: _____ Mini: _____ [V] Maxi: _____ [V]
EI	- Installation	<ul style="list-style-type: none"> Longueur approx. du câble moteur? Câble moteur: Quelle sorte d'écran? Câble moteur, écran connecté à la plaque de montage Câble moteur, écran connecté à boîtier moteur métallique Est-ce qu'il y a une plaque de montage galvanisée en service Y a-t-il un filtre moteur entre le FrigoPack / iSpeed et le moteur compresseur? 	<ul style="list-style-type: none"> Tresse de cuivre? Tresse d'acier? Conduit d'acier? Aucun? Raccommodation: <ul style="list-style-type: none"> Contact avec la grande superficie Aucun "tresse" Si oui, indiquez le code produit 		Tresse de <input type="checkbox"/> Tresse <input type="checkbox"/> Conduit <input type="checkbox"/> Nul <input type="checkbox"/> Oui <input type="checkbox"/> Non <input type="checkbox"/> Oui <input type="checkbox"/> Non <input type="checkbox"/> Oui <input type="checkbox"/> Non <input type="checkbox"/> Oui <input type="checkbox"/> Non <input type="checkbox"/> Pr Cde: _____
MT	Moteur compresseur	<ul style="list-style-type: none"> Enregistrer les courant moteur au RAPPORT PROBLEMES 	<ul style="list-style-type: none"> Point de fonctionnement Au moment de démarrage 		Oui <input type="checkbox"/> Non <input type="checkbox"/> Oui <input type="checkbox"/> Non <input type="checkbox"/>
MM MM CI	FrigoPack / iSpeed: - Entrées de contrôle de régulation	<ul style="list-style-type: none"> La terre protectrice de FrigoPack / iSpeed s'est reliée au plat de support (deux raccordements courts séparés) ? Tension de commande DC P24 présente? Connexion à thermistor PTC du moteur? OK de circuit de sûreté ? Signal de enclenchement présent? Setpoint externe ou signal de déclenchement actuel ? Signal de présent de capteur d'aspiration-pression ? Signal de présent à haute pression de capteur ? * Signal de présent de transducer de la température d'échappement (lien si non utilisé) ? * * Si utilisé 	<ul style="list-style-type: none"> Sans traitement: Exploitation directe des thermistors de moteur: Exploitation d'un relais thermistor externe: Bornes à mesurer: <u>19</u> - GN Bornes à mesurer: <u>12</u> - GN Bornes à mesurer: <u>5</u> - GN Bornes à mesurer: <u>2B</u> - GN Bornes à mesurer: <u>3B</u> - GN Bornes à mesurer: <u>4B</u> - GN Bornes à mesurer: <u>4A</u> - 4B Borne pour la mesure: <u>..</u> Mesuré par rapport à la borne verte: <u>..</u> 	Borne: 2x PE Borne: 15P - GN Borne: MOT/TEMP	Oui <input type="checkbox"/> Non <input type="checkbox"/> Oui <input type="checkbox"/> Non <input type="checkbox"/> Relais <input type="checkbox"/> Relais <input type="checkbox"/> Relais <input type="checkbox"/> Oui <input type="checkbox"/> Non <input type="checkbox"/> Oui <input type="checkbox"/> Non <input type="checkbox"/> _____ [V] _____ [V] _____ [V] Oui <input type="checkbox"/> Non <input type="checkbox"/> _____ [V]
MM PS	- Partie puissante	<ul style="list-style-type: none"> Réservé pour application future 			
MM CA	- Partie de commande	<ul style="list-style-type: none"> Réservé pour application future 			
MM CS	- Réglage, paramètre	<ul style="list-style-type: none"> Mode de fonctionnement LOCAL (Programming Pad: LEDs SEQ + REF lumière) ? Installation de paramètres de réfrigération/de refroidissement ? 	<ul style="list-style-type: none"> Non approprié à l'opération normale, seulement utilisation pour la commission: Les paramètres suivants doivent être 21 : ... 50 : 		Oui <input type="checkbox"/> Non <input type="checkbox"/> Oui <input type="checkbox"/> Non <input type="checkbox"/> Oui <input type="checkbox"/> Non <input type="checkbox"/>
RI AP	Réfrigération: - Application	<ul style="list-style-type: none"> Puissance frigorifique demandée inscrite au RAPPORT PROBLEMES? Nombre de sorties de refroidissement inscrit au RAPPORT PROBLEMES? Valeurs de pression et de température opérationnelles inscrites au RAPPORT PROBLEMES? Périodes de marche/arrêt du compoundage de compresseurs inscrites au RAPPORT PROB.? 	<ul style="list-style-type: none"> Point de fonctionnement Au moment de démarrage Enregistrer les temps séparément pour compresseurs à vitesses variable et 		Oui <input type="checkbox"/> Non <input type="checkbox"/> Oui <input type="checkbox"/> Non <input type="checkbox"/> Oui <input type="checkbox"/> Non <input type="checkbox"/> Oui <input type="checkbox"/> Non <input type="checkbox"/> Oui <input type="checkbox"/> Non <input type="checkbox"/>
RI IN	- Installation	<ul style="list-style-type: none"> Réserve pour application future 	<ul style="list-style-type: none"> Être décidé 		
RI PS	- Capteurs de pression	<ul style="list-style-type: none"> Longueur de câble approx.? Sorte d'écran? Ecran NON connecté à la sonde? Ecran connecté à la plaque de montage de l'armoire électrique? Valeurs de pression stables? 	<ul style="list-style-type: none"> Tresse de cuivre? Tresse d'acier? Conduit d'acier? Aucun? Garantir contact à grande surface, évitez des connexions torsadées à l'écran Indiquez amplitude de variation dans une plage de 30 s. 		_____ [m] Tresse de <input type="checkbox"/> Tresse <input type="checkbox"/> Conduit <input type="checkbox"/> Nul <input type="checkbox"/> Oui <input type="checkbox"/> Non <input type="checkbox"/> Oui <input type="checkbox"/> Non <input type="checkbox"/> Oui <input type="checkbox"/> Non <input type="checkbox"/> pe/BP _____ pc/HP _____ [bar]
RI RC	- Compresseur frigorifique	<ul style="list-style-type: none"> Présence d'huile? Données de base inscrites au RAPPORT DE PROBLEMES? 			Oui <input type="checkbox"/> Non <input type="checkbox"/> Oui <input type="checkbox"/> Non <input type="checkbox"/>

SOMMAIRE DE CONFIGURATION / RAPPORT DES PROBLEMES (marquer dans la fenêtre où il y a lieu)

Application	Réfrigération <input type="checkbox"/> Nombre de points de _____ Cond. d'air <input type="checkbox"/> Condenseur <input type="checkbox"/> Autre _____																																																																																										
Fluide frigorigène	R404A..... <input checked="" type="checkbox"/> XXXT4-6 1.3x Puissance Autre _____ R507A..... <input type="checkbox"/> R22..... <input type="checkbox"/> R..... Puisance frigorifique totale _____ [kW]																																																																																										
Compresseur 1	Piston <input type="checkbox"/> Nombre de cylindres _____ Scroll <input type="checkbox"/> Vis <input type="checkbox"/> Autre _____ Délestage de démarrage "Part Winding" <input type="checkbox"/> Variation de vitesse <input type="checkbox"/> OU Vitesse constante <input type="checkbox"/> Nombre de compresseurs _____ Régul. de puiss. _____ [%] _____ [%] _____ [%] _____ [%] Fabricant _____ Modèle _____ Particularités _____																																																																																										
Compresseur 2	Piston <input type="checkbox"/> Nombre de cylindres _____ Scroll <input type="checkbox"/> Vis <input type="checkbox"/> Autre _____ Délestage de démarrage "Part Winding" <input type="checkbox"/> Variation de vitesse <input type="checkbox"/> OU Vitesse constante <input type="checkbox"/> Nombre de compresseurs _____ Régul. de puiss. _____ [%] _____ [%] _____ [%] _____ [%] Fabricant _____ Modèle _____ Particularités _____																																																																																										
Point d'opération	Pression d'aspiration Haute pression Pascal/ <input type="checkbox"/> Temp. de gaz aspiré _____ [°C] Température de gaz comprimé _____ [°C] Courant moteur _____ [A] <input type="checkbox"/> bar/ <input type="checkbox"/> lb/in ² <input type="checkbox"/>																																																																																										
Démarrage	Pression d'aspiration Haute pression gauge/ <input type="checkbox"/> Particularités _____ Courant moteur _____ [A] <input type="checkbox"/> absolute <input type="checkbox"/>																																																																																										
Variateur de vitesse	FrigoPack/iSpeed/MotorMaster Capteur de pression Logiciel de réfrig./cond. d'air FrigoSoft FS 3.6.3-2x Type FP/MM Pression d'aspiration _____ Version _____ Numéro de série _____ Haute pression _____ Mode de fonctionnement _____																																																																																										
Dispositif de démarrage graduel	FrigoPack/iSpeed/SoftCompact, LEKTROMIK Temps de commutation du compoundage compresseurs Type FP/SC/LEK Compresseur à t _{ON} _____ [s] Compresseur à t _{ON} _____ [s] Numéro de série _____ vitesse variable (CVV) t _{PERIOD} _____ [s] vitesse consante (CVC) t _{PERIOD} _____ [s]																																																																																										
Rapport	Liste des paramètres ajustable au menu OPERATEUR <table border="1"> <tr><td>21:HtM TMP CONSL</td><td>10.0 °C</td><td>_____ [°C]</td></tr> <tr><td>22:HtM TMP +_- </td><td>1.0 °C</td><td>_____ [°C]</td></tr> <tr><td>23:HtM Dtsup max</td><td>12.0 °C</td><td>_____ [°C]</td></tr> <tr><td>24:HtM Dtsup min</td><td>5.0 °C</td><td>_____ [°C]</td></tr> <tr><td>30:pe MINIMUM</td><td>2.5 bar</td><td>_____ [bar]</td></tr> <tr><td>39:pe MAXIMUM</td><td>5.5 bar</td><td>_____ [bar]</td></tr> <tr><td>41:pc CONSIGNE 1</td><td>16.5 bar</td><td>_____ [bar]</td></tr> <tr><td>42:pc CONSIGNE 2</td><td>19.2 bar</td><td>_____ [bar]</td></tr> <tr><td>49:pc MAXIMUM</td><td>22.2 bar</td><td>_____ [bar]</td></tr> <tr><td>50:REFRIGERANT</td><td>R407C_v</td><td>_____</td></tr> <tr><td>61:VsC COUR MAX</td><td>FFF.FF A</td><td>_____ [Hz]</td></tr> <tr><td>62:VsC FREQ MAX</td><td>60.0 Hz</td><td>_____ [Hz]</td></tr> <tr><td>65:VsC FREQ MIN</td><td>25.0 Hz</td><td>_____ [Hz]</td></tr> <tr><td>70:VsC temp TEMP</td><td>FFF.F s</td><td>_____ [s]</td></tr> <tr><td>71:VsC tprs TEMP</td><td>10.0 s</td><td>_____ [s]</td></tr> <tr><td>76:VsC thul COMM</td><td>4.0 s</td><td>_____ [s]</td></tr> <tr><td>77:VsC phul MIN</td><td>0.8 bar</td><td>_____ [bar]</td></tr> <tr><td>81:Fsc tdem RETD</td><td>FFF s</td><td>_____ [s]</td></tr> <tr><td>82:Fsc tarr RETD</td><td>FF s</td><td>_____ [s]</td></tr> <tr><td>83:Fsc NOMBRE</td><td>1</td><td>_____</td></tr> <tr><td>91:pe REGL P-GN</td><td>F.00</td><td>_____</td></tr> <tr><td>92:pc REGL P-GN</td><td>10.00</td><td>_____</td></tr> <tr><td>93:VsF CD VT MIN</td><td>15.00</td><td>_____</td></tr> <tr><td>94:pc LIMIT P-GN</td><td>25.00</td><td>_____</td></tr> <tr><td>A1:AOUT1 FONCTN</td><td>ENTREE 0</td><td>_____</td></tr> <tr><td>A2:AOUT2 FONCTN</td><td>ENTREE 0</td><td>_____</td></tr> <tr><td>A3:AOUT3 FONCTN</td><td>ENTREE 6</td><td>_____</td></tr> <tr><td>A4:DOUT1 FONCTN</td><td>ENTREE 0</td><td>_____</td></tr> <tr><td>A6:FONCTN REGUL</td><td>0000</td><td>_____</td></tr> <tr><td>A9:LANGUE</td><td>FRANCAIS</td><td>_____</td></tr> </table>	21:HtM TMP CONSL	10.0 °C	_____ [°C]	22:HtM TMP +_-	1.0 °C	_____ [°C]	23:HtM Dtsup max	12.0 °C	_____ [°C]	24:HtM Dtsup min	5.0 °C	_____ [°C]	30:pe MINIMUM	2.5 bar	_____ [bar]	39:pe MAXIMUM	5.5 bar	_____ [bar]	41:pc CONSIGNE 1	16.5 bar	_____ [bar]	42:pc CONSIGNE 2	19.2 bar	_____ [bar]	49:pc MAXIMUM	22.2 bar	_____ [bar]	50:REFRIGERANT	R407C_v	_____	61:VsC COUR MAX	FFF.FF A	_____ [Hz]	62:VsC FREQ MAX	60.0 Hz	_____ [Hz]	65:VsC FREQ MIN	25.0 Hz	_____ [Hz]	70:VsC temp TEMP	FFF.F s	_____ [s]	71:VsC tprs TEMP	10.0 s	_____ [s]	76:VsC thul COMM	4.0 s	_____ [s]	77:VsC phul MIN	0.8 bar	_____ [bar]	81:Fsc tdem RETD	FFF s	_____ [s]	82:Fsc tarr RETD	FF s	_____ [s]	83:Fsc NOMBRE	1	_____	91:pe REGL P-GN	F.00	_____	92:pc REGL P-GN	10.00	_____	93:VsF CD VT MIN	15.00	_____	94:pc LIMIT P-GN	25.00	_____	A1:AOUT1 FONCTN	ENTREE 0	_____	A2:AOUT2 FONCTN	ENTREE 0	_____	A3:AOUT3 FONCTN	ENTREE 6	_____	A4:DOUT1 FONCTN	ENTREE 0	_____	A6:FONCTN REGUL	0000	_____	A9:LANGUE	FRANCAIS	_____
21:HtM TMP CONSL	10.0 °C	_____ [°C]																																																																																									
22:HtM TMP +_-	1.0 °C	_____ [°C]																																																																																									
23:HtM Dtsup max	12.0 °C	_____ [°C]																																																																																									
24:HtM Dtsup min	5.0 °C	_____ [°C]																																																																																									
30:pe MINIMUM	2.5 bar	_____ [bar]																																																																																									
39:pe MAXIMUM	5.5 bar	_____ [bar]																																																																																									
41:pc CONSIGNE 1	16.5 bar	_____ [bar]																																																																																									
42:pc CONSIGNE 2	19.2 bar	_____ [bar]																																																																																									
49:pc MAXIMUM	22.2 bar	_____ [bar]																																																																																									
50:REFRIGERANT	R407C_v	_____																																																																																									
61:VsC COUR MAX	FFF.FF A	_____ [Hz]																																																																																									
62:VsC FREQ MAX	60.0 Hz	_____ [Hz]																																																																																									
65:VsC FREQ MIN	25.0 Hz	_____ [Hz]																																																																																									
70:VsC temp TEMP	FFF.F s	_____ [s]																																																																																									
71:VsC tprs TEMP	10.0 s	_____ [s]																																																																																									
76:VsC thul COMM	4.0 s	_____ [s]																																																																																									
77:VsC phul MIN	0.8 bar	_____ [bar]																																																																																									
81:Fsc tdem RETD	FFF s	_____ [s]																																																																																									
82:Fsc tarr RETD	FF s	_____ [s]																																																																																									
83:Fsc NOMBRE	1	_____																																																																																									
91:pe REGL P-GN	F.00	_____																																																																																									
92:pc REGL P-GN	10.00	_____																																																																																									
93:VsF CD VT MIN	15.00	_____																																																																																									
94:pc LIMIT P-GN	25.00	_____																																																																																									
A1:AOUT1 FONCTN	ENTREE 0	_____																																																																																									
A2:AOUT2 FONCTN	ENTREE 0	_____																																																																																									
A3:AOUT3 FONCTN	ENTREE 6	_____																																																																																									
A4:DOUT1 FONCTN	ENTREE 0	_____																																																																																									
A6:FONCTN REGUL	0000	_____																																																																																									
A9:LANGUE	FRANCAIS	_____																																																																																									
PROTOCOLE DE PANNE	<table border="1"> <tr> <td>DEFAULT 1 _____</td> <td>2 _____</td> <td>3 _____</td> <td>4 _____</td> <td>5 _____</td> </tr> <tr> <td>DEFAULT TEMPS (DERNIER)</td> <td></td> <td></td> <td></td> <td>(PREMIER)</td> </tr> <tr> <td>DEFAULT 6 _____</td> <td>7 _____</td> <td>8 _____</td> <td>9 _____</td> <td>10 _____</td> </tr> <tr> <td>DEFAULT TEMPS</td> <td></td> <td></td> <td></td> <td></td> </tr> </table> <p>TEMPS EN SERVICE : _____ [s]</p>	DEFAULT 1 _____	2 _____	3 _____	4 _____	5 _____	DEFAULT TEMPS (DERNIER)				(PREMIER)	DEFAULT 6 _____	7 _____	8 _____	9 _____	10 _____	DEFAULT TEMPS																																																																										
DEFAULT 1 _____	2 _____	3 _____	4 _____	5 _____																																																																																							
DEFAULT TEMPS (DERNIER)				(PREMIER)																																																																																							
DEFAULT 6 _____	7 _____	8 _____	9 _____	10 _____																																																																																							
DEFAULT TEMPS																																																																																											
Fabricant	Représentation / Associé	Client	Installation																																																																																								
KIMO Refrigeration HVAC Ltd EUR: Tel.: +49 911-8018778 Fax: +49 911-9976118 applications@frigokimo.com www.frigokimo.com Parker Hannifin Corporation Parker Hannifin Ltd: Tel.: +44 1226-273400 Fax: +44 1226-273401 eurocold@parker.com www.sporlan.com Sporlan Division: Tel.: +1 636-239-1111 Fax: +1 636-239-0414 svd_techsupport@parker.com www.sporlan.com			Nom: _____ Date: _____																																																																																								